

# 教育部113年度 學校衛生政策宣導



報告單位：教育部綜合規劃司

報告人：呂專門委員虹霖

113年7月18日



# 報告大綱

---

一、健康促進學校計畫

二、菸害防制

三、性教育

四、學生健康檢查

五、校護增能研習

六、健康體位及食農教育

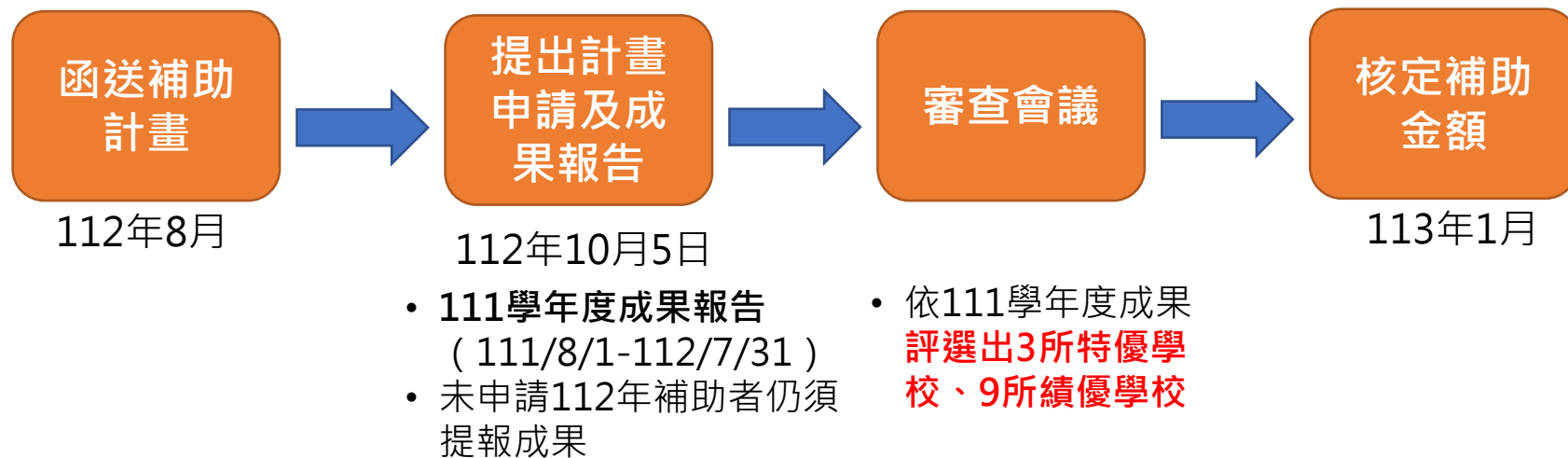
# 一、健康促進學校計畫<sub>(1/2)</sub>

- 依據學校衛生法及施行細則，各校應辦理健康促進活動，本部為鼓勵各校落實辦理爰制定本補助計畫
- 學校應評估學生、教職員工健康促進需求，擬定計畫目標、實施策略及訂定績效指標，發展各校特色
- 113-114年計畫修正重點
  - 申請計畫項目修正
    - ✓ 指定辦理項目：性教育(含愛滋及性傳染病防治)、健康體位
    - ✓ 依校本需求選擇辦理項目
  - 修正檢核表
    - ✓ 精簡2項指定辦理項目檢核表
  - 調整申請格式：增加「依校本需求選擇辦理項目」之規劃情形，並請學校以簡述方式呈現



# 一、健康促進學校計畫(2/2)

## ■ 113-114計畫申請作業期程及111學年度成果審查



## ■ 請學校配合事項---提送112學年度成果報告

- 業於113年5月15日函請各校於8月30日前提送
- 未申請113年計畫補助者仍須提報成果
- 預訂10月完成144校成果審查，並評選出特優及績優學校

## 二、菸害防制(1/2)

### ■ 校園菸害防制工作現況



「菸害防制法」涉大專校院規定 (112年3月22日修正施行)

- 大專校院全面禁菸
- 提高禁菸年齡至20歲
- 全面禁止類菸品(電子煙)及未經風險評估審查之加熱煙
- 不得供應菸品、指定菸品之組合元件予未滿20歲者



### 本部推動工作

- 提供「大專校院菸害防制工作參考指引問答集」
- 辦理菸害防制研習
- 進行實地輔導
  - 112學年度：針對師生至校園周邊吸菸較嚴重及陳情案較多者，共輔導**7校**
  - 113學年度：將選定持續有菸害陳情案之學校，於**第1學期(10月)**到校輔導

## 二、菸害防制(2/2)

### ■ 請學校配合事項

 落實禁菸巡查、衛教宣導，必要時協請衛生單位到校稽查

- 參考「校園菸害防制實施計畫」及「大專校院菸害防制工作參考指引問答集」所列策略做法



大專校院菸害防制  
工作參考指引問答集

### 強化社區連結

- 因應師生至校園周邊社區吸菸之情形，宜**強化社區經營與建立夥伴關係**，例如邀集衛生/環保單位、區公所、村里鄰長、居民、學生組織等各方利害關係人進行溝通、研商對策等

### 加強類菸品、指定菸品防制措施

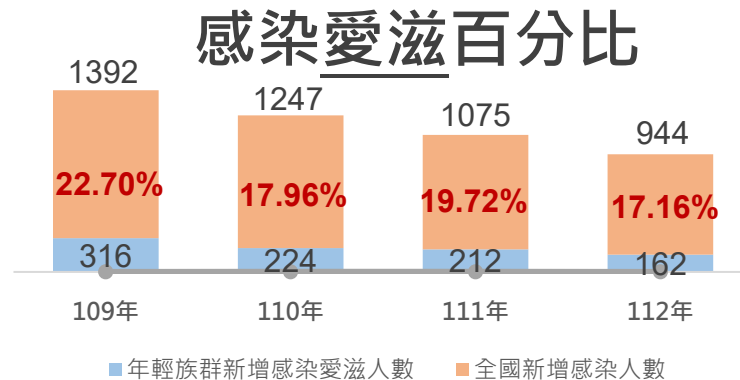
- 請各校持續加強**法規宣導、建立師生正確認知**
- **將學生取得類菸品及指定菸品之來源送交當地衛生單位查處**

# 三、性教育(1/2)

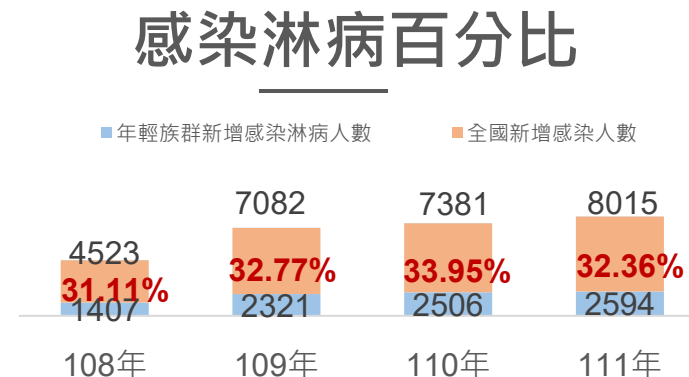
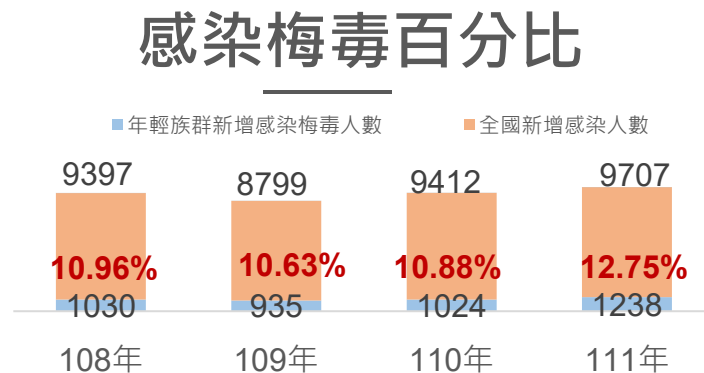
## ■ 國際發展趨勢

依據國際ICESCR、CEDAW、CRPD等之發展趨勢，以及UNESCO發布之「國際性教育技術指導綱要」，應推動「全面性教育」(CSE)

## ■ 流行病學：愛滋病緩降、梅毒及淋病上升



年輕族群(15-24歲)愛滋病防治已有成效，但梅毒和淋病罹病率上升

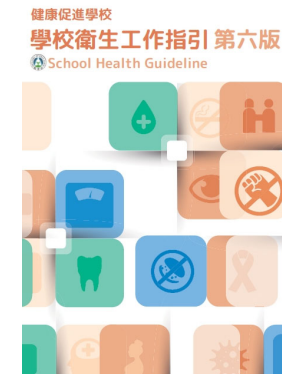


# 三、性教育(2/2)

## ■ 「健康促進學校 - 學校衛生工作指引」 ( 第六版 )

議題篇及實務篇納入「性教育」、「懷孕學生衛生教育」及「校園暴力防治」，提供各校參考運用

- 學校衛生資訊網下載
- 磨課師平台數位課程



## ■ 請學校配合事項

1



校長指定專責單位成立CSE跨處室工作小組

2



開設CSE課程及辦理宣導活動  
( 私校獎補助及公立學校績效型補助指標 )

3



依立法院附帶決議，每學期辦理教職員2小時、學生1小時愛滋教育



# 四、學生健康檢查(1/2)

## ■可至CHIS系統查詢健檢統計圖像報表

每校均可查閱全國及學校數據及圖表

項目	報表名稱
基本報表	健檢及生活型態資料分層統計、百分比/選項、類別變項統計、待關注/選項排序
主題性議題- 特殊指標類	體位、菸害、口腔、視力、睡眠議題交叉分析
主題性議題- 健康議題類	健康議題異常率/排序表、體位、菸害、口腔、視力議題異常率分析

## ■善用視力及口腔保健問答集、懶人包、醫師圖解及海報



學校衛生資訊網

## 四、學生健康檢查(2/2)

### ■ 預計再提供視力保健、經期保養懶人包及醫師圖解



### ■ 請學校配合辦理事項

#### 新生健康追蹤

- 辦理學生健檢，施予健康指導
- 體格缺點矯治、轉介及治療

#### 健康議題規劃

- 將健康議題融入學校課程
- 加強衛生教育宣導、提升健康意識

#### 校本策略發展

- 列入健促計畫中校本推動改善之議題
- 定期檢討

# 五、校護增能研習-緊急傷病訓練

## ■磨課師平台已上架41小時數位課程

階段	課程內容	小時	開放情形
1	校園通用處置、生命徵象、急救技術等	16	開放民眾學習
2	校園腹部、休克、神經急症等評估處置	12	
3	大專校院急救器材使用及傷口評估處理	13	校護學習113/12/21

## ■緊急傷病衛教素材(112.10.6已置於學校衛生資訊網供下載)



## ■請學校配合辦理事項

- 校護依「教育部主管各級學校緊急傷病處理準則」接受**緊急救護訓練**課程40小時、每2年複訓8小時，並通過實作考核(8/2、8/9、8/12實體訓練)
- 辦理校內急救訓練
- 連結校內外急救網絡

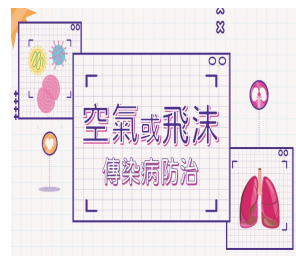
# 五、校護增能研習-防疫訓練

## ■磨課師平台已上架29小時數位課程

磨課師平臺

階段	課程內容	小時	開放情形
1	傳染病概論、校園常見及新興傳染病等	11	開放民眾學習
2	校園防疫檢核表、境外生常見傳染病	12	
3	人類免疫缺乏病毒、性傳染病防治等	6	校護學習至114/7/15

## ■防疫增能衛教素材(113.9月底前置於學校衛生資訊網)



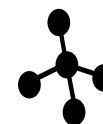
## ■請學校配合辦理事項



踴躍上線學習



持續辦理校內  
防疫宣導



連結校內外  
防疫網絡

# 六、健康體位及食農教育(1/2)

## 健康體位及健康飲食教育素材



## 請學校配合辦理事項

- 「營養及健康飲食促進法」--113.1.13
  - 對員工辦理營養及健康飲食教育
  - 辦理之活動或會議、採購禮品或其他物品及製作宣導品，應納入健康飲食之考量
- 立院附帶決議
  - 輔導校園之餐飲業者製備飲食時，符合環境永續與動物福利及有益於人民之健康飲食
  - 鼓勵餐飲業者主動標示各類餐食之營養成分

# 六、健康體位及食農教育(2/2)


## ■ 食農教育

- 依據「食農教育法」辦理
- 鼓勵在地飲食文化傳承與創新，提升校園師生對國產農林漁牧業產品之認知、信任及支持

## ■ 請學校配合辦理事項

- 開設相關議題課程
- 鼓勵廠商採購在地優良農林漁牧業產品，提供健康餐食
- 提供師生了解在地農業文化及體驗學習機會
- 納入相關的研習與教育訓練宣導





報告完畢  
敬請指教